

Toys'R'Us réduit son format pour agrandir son réseau

L'enseigne de jouets a lancé un nouveau format, Toys'R'Us Express, plus petit que ses habituels magasins. Le but : profiter du regain d'intérêt des consommateurs pour la proximité et étendre son maillage aux villes de 100 000 habitants.

Changement de taille chez Toys'R'Us ! Le distributeur américain de jouets, spécialiste des très grandes surfaces (2 600 m² en moyenne), a inauguré en juin dernier son tout premier Toys'R'Us Express au Kremlin-Bicêtre, dans le Val-de-Marne. Avec « seulement » 700 m², dont 600 m² de surface de vente, ce nouveau point de vente illustre le virage stratégique pris par l'enseigne en France – mais aussi en Europe – vers les petites surfaces et la proximité. « Avec nos 48 magasins classiques, nous sommes le premier spécialiste du jouet en France. Difficile de poursuivre l'expansion de notre réseau sur ces grands formats visant des agglomérations d'au moins 300 000 habitants », explique Gaël Jamin, directeur des opérations et de la logistique, et « lead executive » pour Toys'R'Us France. Avec notre format Express, plus petit et plus inscrit dans la proximité, nous pouvons viser des villes de 100 000 habitants. »

Fait pour durer

Ce petit format suscite de grosses ambitions au sein du groupe, qui a identifié une cen-

49
magasins Toys'R'Us en France (dont 1 Toys'R'Us Express)

6
ouvertures Toys'R'Us Express prévues en 2016

600 m²
de surface de vente du Toys'R'Us Express du Kremlin-Bicêtre

4
salariés
Source : Toys'R'Us France

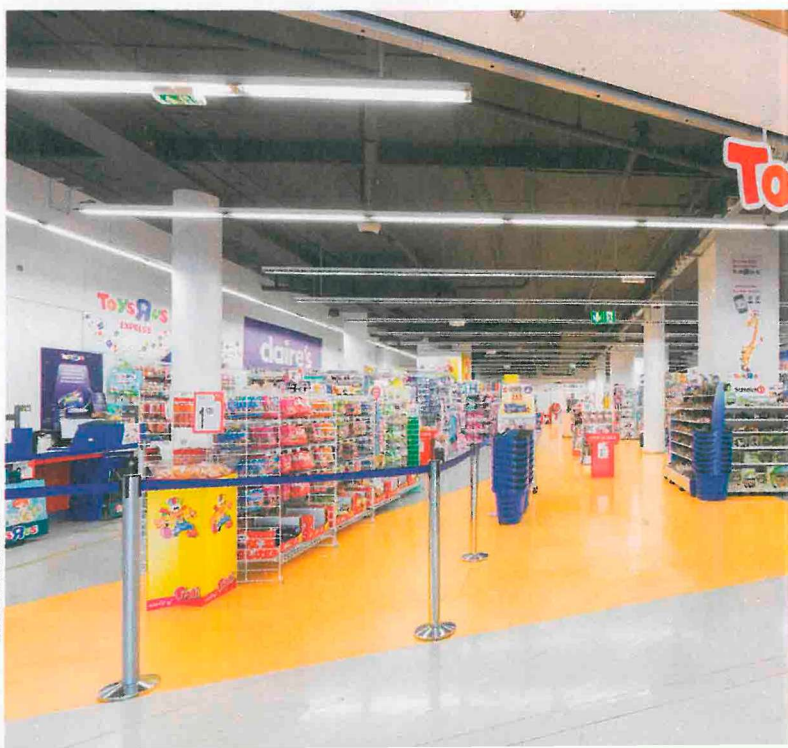
PLUS GRANDE PROXIMITÉ
Inauguré début juin 2016, le Toys'R'Us Express du Kremlin-Bicêtre est situé dans le centre commercial Okabé, sur un ancien emplacement de La Grande Récré. Il dispose d'une surface de vente de 600 m² et de 100 m² de réserve. Ici, pas de parcours obligé.

taine de zones d'implantation potentielles et compte inaugurer une dizaine de Toys'R'Us Express par an. « Six seront ouverts d'ici à Noël, comme à Cholet, Castres, ou encore Orléans. Et ce ne sont pas des pop-up stores : ces magasins sont conçus pour durer », détaille Gaël Jamin. Rien à voir, donc, avec les points de vente éphémères que l'enseigne avait ouverts en 2013 à Bordeaux et à Grenoble : cette fois, Toys'R'Us entend bien re-

partir à l'attaque et accroître son parc. Pour ce faire, le groupe a travaillé sur le concept, bien particulier, de ces magasins.

Compris d'emblée

D'abord au niveau de l'enseigne, avec l'ajout du terme « Express ». « Cette appellation vise à faire comprendre d'emblée aux consommateurs qu'il ne s'agit pas d'un Toys'R'Us classique et d'éviter ainsi un côté décevant, poursuit le directeur des opéra-



PHOTOS SYLVIE HUMBERT

tions et de la logistique. Là, l'idée est d'offrir à nos clients un accès à notre offre en proximité, avec un format de magasin entre 600 et 1 400 m² seulement et proposant l'ensemble des best-sellers et produits attendus du moment.»

Avec entre 2 200 et 3 500 références selon la saisonnalité – contre 10 000 à 13 000 pour les Toys'R'Us classiques –, l'offre du magasin du Kremlin-Bicêtre est recentrée sur le jouet : pas de puériculture ni de jeux vidéo. De même, pour son concept «Express», le groupe donne la prime aux grandes marques : il ne comporte quasi pas de produits signés des marques propres de l'enseigne. «Sur ce type de format, les clients recherchent avant tout les produits tendance

«Toys'R'Us Express nous permet de reprendre l'expansion de notre réseau en visant des villes de 100 000 habitants. Nous avons déjà identifié une centaine de zones d'implantation.»

Gaël Jamin, directeur des opérations et de la logistique, «lead executive» de Toys'R'Us France



© SYLVIE HUMBERT

du moment ou signés de grandes marques. De plus, ces petites surfaces n'offrent pas assez de place pour que nos marques propres puissent émerger en rayons», observe Justyna Torres, directrice du marketing et de l'e-commerce de Toys'R'Us France. Faute de place également, le concept «Express»

abandonne l'agencement autour d'un «parcours obligé» pour un aménagement classique avec une grande allée centrale balisée au sol en jaune.

Pas d'anniversaire, mais des emballages cadeau
Pas assez d'espace non plus pour proposer aux enfants de fêter leur anniversaire en point de vente. «Mais nous proposons tous les autres services de l'enseigne et même un en sus : contrairement aux magasins classiques, dont l'affluence est trop importante, nous proposons de faire les emballages cadeau», précise Julien Tanter, directeur du Toys'R'Us Express du Kremlin-Bicêtre. Un véritable service de proximité ! ■■

VÉRONIQUE YVERNAULT

SAISONNIER

À droite, après l'entrée, les produits saisonniers, licences et autres actualités sont mis en avant. Ici, la pâte à modeler Play-Doh (Hasbro) qui fête ses 60 ans.

LES MARQUES EN AVANT

Pas la place pour une «boutique» Lego, mais la marque est bien présente, comme d'autres, via un espace dédié balisé situé au milieu du magasin.



BONBÉCS

Impossible de ne pas passer à côté du rayon bonbons et confiseries installé près des caisses. Une bonne idée pour doper l'achat d'impulsion.



ENCAISSEMENT « EXPRESS »

Le magasin dispose de cinq caisses, à l'entrée. Ce qui évite de trop faire la queue lors du rush de fin d'année. De plus, le personnel (4 salariés) montera à 12 personnes pendant Noël.